

# Prepárese para las tormentas de invierno

**Estas seguro contra las inundaciones?** El condado de Santa Clara ha sufrido varias inundaciones dañinas a lo largo de los años. Es muy importante que tome medidas necesarias para proteger a su familia y hogar contra las inundaciones. La mayoría de los seguros para propietarios de casas e inquilinos no cubre daños por inundación; y, en general, hay un periodo de espera de 30 días para que la póliza entre en vigor.

Las crecidas de agua fluyen rápidamente por los vecindarios y lejos de los arroyos cuando estos se “desbordan” o inundan. Las corrientes rápidas y peligrosas pueden fluir a miles de pies del arroyo inundado en tan solo minutos.

No espere a que se produzca el daño. Planee con anticipación para mantener a su familia y propiedad fuera de riesgo de una inundación.

[www.valleywater.org/Floodready](http://www.valleywater.org/Floodready)



¡Manténgase seguro en casos de inundación con los consejos del Distrito de Aguas del Valle de Santa Clara!

¡Tenga esta información a la mano!

**Reporte inundaciones en las calles o drenajes pluviales bloqueados, o póngase en contacto con su gerente local de planicies aluviales para saber si su casa está en una llanura de inundación:**

<b>Campbell</b>	(408) 866-2145	<b>*Palo Alto</b>	(650) 496-6974
<b>*Cupertino</b>	(408) 777-3269		(650) 329-2413 ‡
	(408) 299-2507 ‡	<b>*San José</b>	(408) 794-1900
<b>*Gilroy</b>	(408) 846-0444		(408) 277-8956 ‡
	(408) 846-0350 ‡	<b>*Santa Clara</b>	(408) 615-3080
<b>*Los Altos</b>	(650) 947-2785		(408) 615-5640 ‡
	(650) 947-2827 ‡	<b>Saratoga</b>	(408) 868-1245
<b>Los Altos Hills</b>	(650) 941-7222		(408) 299-2507 ‡
<b>Los Gatos</b>	(408) 399-5770	<b>*Sunnyvale</b>	(408) 730-7400
<b>*Milpitas</b>	(408) 586-2600	<b>*No incorporadas</b>	(408) 494-2750
	(408) 586-2400 ‡		(East Yard)
<b>Monte Sereno</b>	(408) 354-7635		(408) 366-3100
	(408) 299-2507 ‡		(West Yard)
<b>*Morgan Hill</b>	(408) 776-7333		(408) 683-1240
	(408) 779-2101 ‡		(South Yard)
<b>*Mountain View</b>	(650) 903-6329	<b>Santa Clara Valley</b>	
	(650) 903-6395 ‡	<b>Water District</b>	(408) 630-2378

\*Comunidades del Sistema de Calificación Comunal (Community Rating System CRS) participantes

‡ Use este número después de horas hábiles

## QUÉ HACER

Proteja a su familia y su propiedad de las inundaciones

### antes

- Considere contratar un seguro contra inundaciones. Obtenga un seguro contra inundaciones: **1-888-379-9531** o [www.floodsmart.gov](http://www.floodsmart.gov).
- Prepare un plan familiar de emergencia y un kit de emergencia con provisiones para su casa y automóvil. Guarde los documentos importantes y objetos de valor en una caja fuerte. Para obtener más información, visite: [www.ready.gov/make-a-plan](http://www.ready.gov/make-a-plan)
- Determine un punto de reunión para la familia.
- Examine su casa para buscar grietas en los mimientos y en las paredes exteriores, y pequeñas aberturas alrededor de las tuberías. Séllelas.
- Construya una barrera de sacos de arena para evitar que el agua poco profunda entre a las estructuras. Utilice los lineamientos de sacos de arena: [valleywater.org/sandbags/](http://valleywater.org/sandbags/).
- Coloque los objetos de valor en un lugar alto (en el 2.º piso, si es posible) y mueva los vehículos a un área elevada.
- Mantenga las canaletas y los canales de drenaje libres de basura.



¡Descargue la aplicación gratuita de inundaciones! Visite [www.redcross.org/prepare/mobile-apps/flood](http://www.redcross.org/prepare/mobile-apps/flood)

Envíe un mensaje de texto que diga **“GETFLOOD”** (RECIBIR ALERTAS SOBRE INUNDACIONES) al **90999** o busque **“Red Cross Flood”** (Información sobre inundaciones de la Cruz Roja) en la tienda de aplicaciones de Apple o en Google Play.

### durante

- No olvide que pueden producirse inundaciones repentinas. Si hay una inundación inminente, evite las áreas de baja altitud y busque refugio en las zonas más altas posible.
- Sintonice la estación de radio KCBS (740 AM) para escuchar información de emergencia.
- Si se aconseja desalojar, hágalo inmediatamente. Interrumpa los servicios apagando los interruptores o cerrando las válvulas principales. Desconecte los electrodomésticos. No toque el equipo eléctrico si está mojado o sobre agua.
- No maneje hacia las zonas inundadas. Si la corriente aumenta alrededor de su automóvil, sálgase de este y vaya a un área elevada. Un pie de agua puede hacer que los automóviles floten. Dos pies de agua torrencial pueden arrastrar a la mayoría de los vehículos, incluso las camionetas deportivas.



Inscríbese al sistema gratuito de alerta de emergencias “Alert SCC” del condado de Santa Clara en [www.alertsc.com](http://www.alertsc.com).



Baje la aplicación ReadySCC para recibir alertas de emergencias, consejos para crear un plan de emergencias familiar, un guía para hacer su botiquín de primeros auxilios, y más información.

### después

- Escuche las noticias para saber si es seguro beber el suministro de agua de la comunidad.
- Nunca maneje en avenidas inundadas. Sea inteligente; manténgase seguro. Ya sea que maneje o camine, siempre que llegue a una zona inundada, **Turn Around Don't Drown®** (Dese la vuelta; no se hunda). [bit.ly/2hBE7WD](http://bit.ly/2hBE7WD)  
No camine, nade, maneje ni juegue en las corrientes de agua.
- Evite caminar en zonas inundadas. El agua puede estar contaminada con aceite, gasolina o aguas negras. Los cables eléctricos subterráneos o caídos también pueden haber cargado el agua con electricidad. Manténgase alejado de los cables eléctricos caídos y repórtelos a su compañía de electricidad.
- Regrese a casa únicamente cuando las autoridades indiquen que es seguro hacerlo.

Santa Clara Valley  
Water District



### COMUNIQUESE CON NOSOTROS

¿Puede ver basura o árboles abatidos en un arroyo? ¿Desea reportar desechos u otros problemas? Háganoslo saber. Use nuestro sistema de información y solicitudes del consumidor, Access Valley Water, para presentar sus solicitudes directamente al personal del distrito de aguas. Visite [Valleywater.org](http://Valleywater.org) o descargue la aplicación **Access Valley Water**.

# Manténgase seguro en casos de inundación con sacos de arena



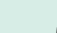
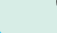
## ESTÉ PREPARADO

Los residentes deben monitorear los niveles de agua en los arroyos y los drenajes pluviales cerca de sus casas cuando comienza la temporada de lluvias. Desde 1982, se han completado proyectos importantes de protección ante inundaciones en el condado de Santa Clara, pero aún pueden producirse inundaciones urbanas en otras partes de los ríos y arroyos. Los drenajes pluviales que se desbordan también pueden provocar inundaciones graves.

Las inundaciones en el Valle de Santa Clara pueden ocurrir sin previo aviso. Las fuertes lluvias de invierno pueden provocar inundaciones en minutos. Es más probable que ocurran lluvias fuertes e inundaciones entre diciembre y marzo, así que este es el momento de comenzar a prepararse.

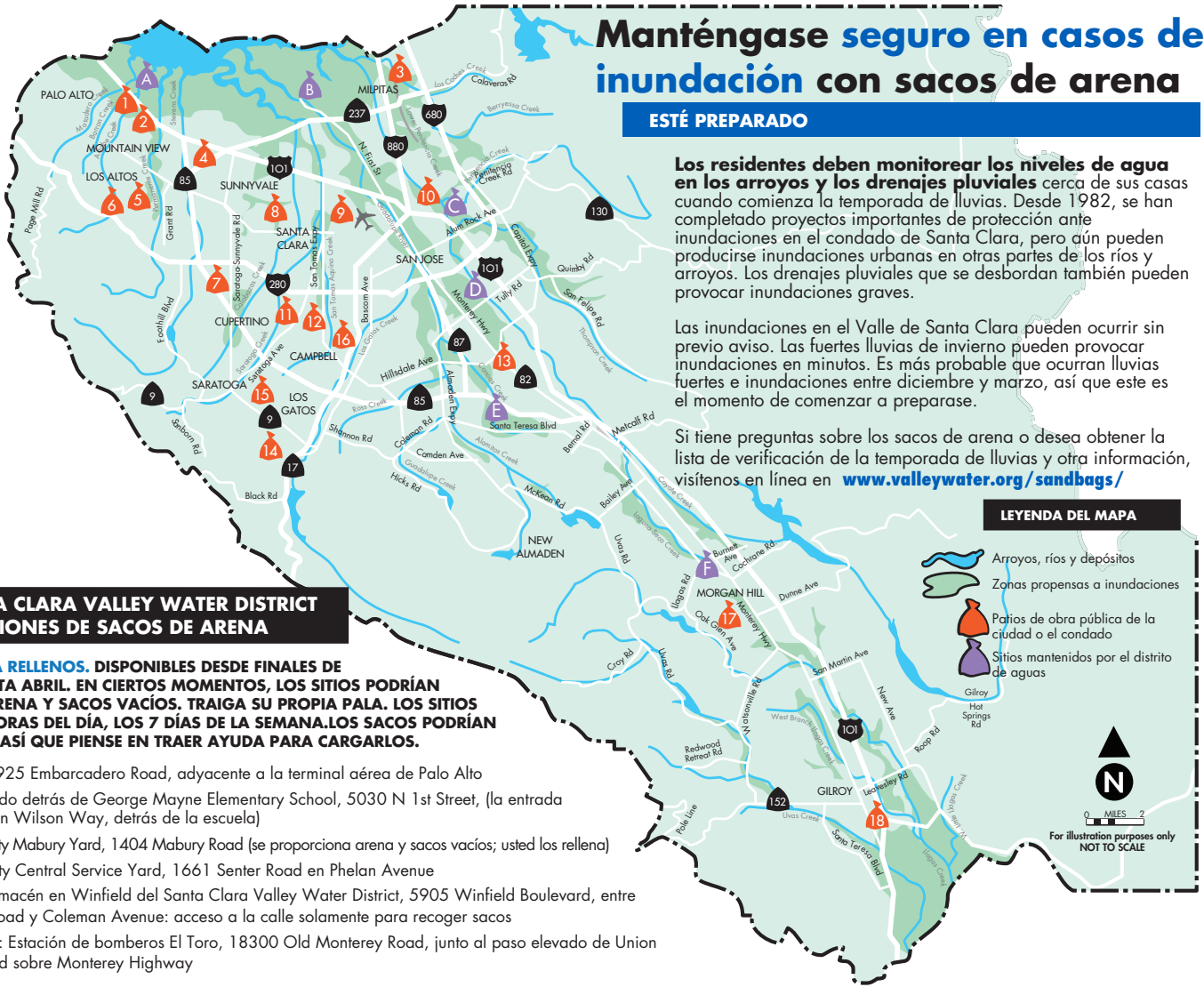
Si tiene preguntas sobre los sacos de arena o desea obtener la lista de verificación de la temporada de lluvias y otra información, visítenos en línea en [www.valleywater.org/sandbags/](http://www.valleywater.org/sandbags/)

### LEYENDA DEL MAPA

-  Arroyos, ríos y depósitos
-  Zonas propensas a inundaciones
-  Patios de obra pública de la ciudad o el condado
-  Sitios mantenidos por el distrito de aguas



For illustration purposes only NOT TO SCALE



## SANTA CLARA VALLEY WATER DISTRICT ESTACIONES DE SACOS DE ARENA

**SACOS DE ARENA RELLENOS. DISPONIBLES DESDE FINALES DE NOVIEMBRE HASTA ABRIL. EN CIERTOS MOMENTOS, LOS SITIOS PODRÍAN TENER MUCHA ARENA Y SACOS VACÍOS. TRAIGA SU PROPIA PALA. LOS SITIOS ABREN LAS 24 HORAS DEL DÍA, LOS 7 DÍAS DE LA SEMANA. LOS SACOS PODRÍAN ESTAR PESADOS, ASÍ QUE PIENSE EN TRAER AYUDA PARA CARGARLOS.**

- A Palo Alto:** 1925 Embarcadero Road, adyacente a la terminal aérea de Palo Alto
- B Alviso:** ubicado detrás de George Mayne Elementary School, 5030 N 1st Street, (la entrada se encuentra en Wilson Way, detrás de la escuela)
- C San Jose:** City Mabury Yard, 1404 Mabury Road (se proporciona arena y sacos vacíos; usted los rellena)
- D San Jose:** City Central Service Yard, 1661 Senter Road en Phelan Avenue
- E San Jose:** Almacén en Winfield del Santa Clara Valley Water District, 5905 Winfield Boulevard, entre Blossom Hill Road y Coleman Avenue: acceso a la calle solamente para recoger sacos
- F Morgan Hill:** Estación de bomberos El Toro, 18300 Old Monterey Road, junto al paso elevado de Union Pacific Railroad sobre Monterey Highway

## OTRAS FUENTES DE SACOS DE ARENA VACÍOS

**SACOS DE ARENA VACÍOS. TRAIGA SU PROPIA PALA. LOS SACOS VACÍOS LOS PROPORCIONA EL DISTRITO DE AGUAS. PIENSE EN TRAER AYUDA PARA RELLENAR Y CARGAR LOS SACOS. EN ALGUNOS SITIOS ES POSIBLE QUE SE LE PIDA UN COMPROBANTE DE RESIDENCIA. VERIFIQUE EL HORARIO DE SERVICIO DE CADA SITIO.**

- 1 Palo Alto:** Parque Mitchell, 600 E. Meadow Drive, cerca del campo de béisbol. Sacos y arena disponibles todo el día. (650) 496-6974, después del horario normal: (650) 329-2413
- 2 Palo Alto:** Parque Rinconada, estacionamiento de las canchas de tenis (en la intersección de Hopkins Ave. y Newell Road). (650) 496-6974, después del horario normal: (650) 329-2413.
- 3 Milpitas:** 540 S. Abel Street. Hay sacos adicionales en el Centro Deportivo, en 1325 E. Calaveras Blvd. (408) 586-2643, después del horario normal: (408) 586-2400. AMBOS sitios tendrán arena y sacos las 24 horas, los 7 días de la semana.
- 4 Mountain View:** Servicios Públicos, 231 N. Whisman Ave. (ubicado en Whisman Rd. y Gladys Ave.) (650) 903-6329, después del horario normal: (650) 903-6395. Sacos y arena disponibles todo el día en el estacionamiento.
- 5 Los Altos:** Centro de Servicios Municipales, 707 Fremont Ave., en el estacionamiento de McKenzie Park. Sacos y arena disponibles todo el día. (650) 947-2785, después del horario normal: (650) 947-2770
- 6 Los Altos Hills:** Patio de trabajo, 27500 Purissima Rd. en Little League Field, (650) 941-7222, de lunes a viernes, de 7:30 a. m. a 5:30 p. m.
- 7 Cupertino:** Patio de trabajo de la ciudad, 10555 Mary Ave. Sacos y arena disponibles todo el día. (408) 777-3269, de lunes a viernes, de 6 a. m. a 3:30 p. m., después del horario normal: Comunicaciones del Condado (408) 299-2507
- 8 Sunnyvale:** Patio de trabajo, 221 Commercial St. al final de California Street. Sacos y arena disponibles todo el día. (408) 730-7510, de lunes a viernes, de 6:30 a.m. a 4:30 p. m., después del horario normal: (408) 730-7180
- 9 Santa Clara:** Patio de trabajo de la ciudad, 1700 Walsh Ave. (408) 615-3080, después del horario normal: (408) 615-5640. Disponible de 8 a. m. a 4 p. m. dentro de la puerta (Hay que llamar primero). Sacos
- 10 San Jose:** Patio este del condado, 1505 Schallenberger Rd., de lunes a viernes, de 7:30 a. m. a 4 p. m. (408) 494-2750, después del horario normal: Comunicaciones del Condado (408) 299-2507
- 11 San Jose:** Patio oeste del condado, 11030 Doyle Rd., sacos y arena disponibles a cualquier hora fuera de la puerta. (408) 366-3100, después del horario normal: Comunicaciones del Condado (408) 299-2507
- 12 San Jose:** Patio oeste de la ciudad, 5090 Williams Road, sacos llenos disponibles a cualquier hora fuera de la puerta. (408) 277-4373
- 13 San Jose:** Patio sur de la ciudad, 4420 Monterey Rd. en Skyway Drive, sacos llenos disponibles a cualquier hora fuera de la puerta. (408) 361-6818
- 14 Los Gatos/Monte Sereno:** 41 Miles Avenue en el estacionamiento de Balzer Field (los ciudadanos de Monte Sereno los recogen en el sitio de Los Gatos), sacos y arena disponibles a cualquier hora en el estacionamiento. (408) 399-5770, después del horario normal: (408) 354-8600
- 15 Saratoga:** Patio de trabajo, 19700 Allendale Ave., cerca de la oficina de correos; sacos y arena disponibles a cualquier hora fuera de la puerta. (408) 868-1245, después del horario normal: Comunicaciones del Condado (408) 299-2507
- 16 Campbell:** Patio de trabajo de la ciudad, 290 South Dillon Ave., (408) 866-2145, de lunes a viernes, de 7 a. m. a 3:30 p. m.
- 17 Morgan Hill:** Patio de trabajo de la ciudad, 100 Edes Ct., de lunes a viernes, de 8 a. m. a 5 p. m., abierto todos los días; sacos y arena disponibles en cualquier momento fuera de la puerta. (408) 776-7333, después del horario normal: (408) 779-2101
- 18 Gilroy:** Estación de bomberos, 7070 Chestnut St. en 10th Street, sacos y arena disponibles en el estacionamiento, detrás de la estación. (408) 846-0451, después del horario normal: (408) 846-0350 (dejar recado)